 NÁRODNÍ POLITIKA KVALITY	Číslo: NPK - 04		Číslo vydání: 4	Strana: 1
	Název: Zásady PROGRAMU Česká kvalita (CzQ)			Celkem stran: 15
		Platnost od:	28. dubna 2010	Počet příloh: 6

Zásady

Programu Česká kvalita



Schváleno Řídícím výborem Programu CzQ dne 16. dubna 2008
4. vydání schváleno dne 28. dubna 2010

Schváleno Radou kvality ČR dne 14. května 2008

Předseda Rady kvality ČR JUDr. Ing. Robert Szurman

OBSAH:	str.:
PREAMBULE	3
1. ÚVOD	3
2. CÍL PROGRAMU CZQ	4
3. POUŽITÉ POJMY	4-5
4. PRAVIDLA PROGRAMU CZQ	5
5. OBLAST PŮSOBNOSTI	6
6. ZNAČKY KVALITY	6-7
7. PŘIHLÁŠKY DO PROGRAMU CZQ	7-8
8. PLATBY ZA ÚČAST V PROGRAMU CZQ	9
9. SANKCE	9
10. PROPAGACE PROGRAMU CZQ	9
11. ZÁVĚREČNÁ USTANOVENÍ	10
12. PŘÍLOHY (SEZNAM)	10
13. KONTAKTNÍ ADRESY	10
PŘÍLOHA Č. 1 (PROGRAM ČESKÁ KVALITA JAKO SOUČÁST NÁRODNÍ POLITIKY KVALITY – SCHÉMA)	11
PŘÍLOHA Č. 2 (PROGRAM ČESKÁ KVALITA – INSTITUCIONÁLNÍ USPOŘÁDÁNÍ)	12
PŘÍLOHA Č. 3 (OPRÁVNĚNÍ K UŽÍVÁNÍ LOGA ČESKÁ KVALITA – VZOR)	13
PŘÍLOHA Č. 4 (LOGO ČESKÁ KVALITA – POKYNY PRO VÝROBCE A POSKYTOVATELE SLUŽEB)	14
PŘÍLOHA Č. 5 (LOGO PROGRAMU CZQ – ČESKÁ KVALITA – VZOR)	15
PŘÍLOHA Č. 6 (ŽÁDOST O REGISTRACI DO PROGRAMU CZQ – samostatný dokument NPK-04-01)	1-4

Preambule

Vláda České republiky přijala svým usnesením ze dne 26. června 2002 číslo 685 program podpory prodeje kvalitních výrobků a poskytování kvalitních služeb Program Česká kvalita (dále jen PROGRAM CZQ).

Zároveň vyslovila souhlas s předloženým projektem PROGRAMU CZQ. Řízením PROGRAMU CZQ je pověřen předseda Rady kvality ČR.

Nejvyšším výkonným orgánem PROGRAMU CZQ je Řídící výbor jmenovaný Radou kvality ČR. Řídící výbor se při své práci řídí Statutem Programu Česká kvalita (NPK – 03).

1.

Úvod

Řídící výbor Programu Česká kvalita přijímá tyto „Zásady“, které jsou závazné pro všechny účastníky Programu.

Účastníky PROGRAMU CZQ jsou (viz příloha č. 2)

- Řídící výbor
- Sekretariát (NIS-PK)
- Správci značek

1.1 Řídící výbor PROGRAMU CZQ

1.1.1 Řídící výbor je nejvyšším orgánem v PROGRAMU CZQ; Jeho působnost a způsob práce jsou dány Statutem Programu CzQ“ (dokument NPK – 03).

1.1.2 Složení Řídícího výboru je uvedeno rovněž ve Statutu Programu CzQ. Jeho členy jsou zástupci zainteresovaných resortů, spotřebitelských organizací, podnikatelských sdružení a svazů a nevládních organizací zabývajících se kvalitou. Zastoupení v Řídícím výboru mají i správci značek.

1.2 Sekretariát

1. je výkonnou složkou PROGRAMU CZQ;
2. zajišťuje chod PROGRAMU CzQ po stránce organizační a administrativní;
3. přijímá, eviduje a prověřuje žádosti o registraci do PROGRAMU CZQ;
4. administruje připomínkové řízení ke značkám kvality
5. přijímá a eviduje námítky, předkládá je k řešení ŘV
6. vede evidenci příjmů a výdajů a Řídícímu výboru předkládá výroční zprávu.
7. funkci sekretariátu zastává Národní informační středisko podpory kvality.

1.3 Správci značek

Organizace, které udělují/propůjčují značky podle svých veřejně přístupných pravidel a splňují požadavky na registraci do PROGRAMU CZQ. V okamžiku přijetí správce značky do PROGRAMU CZQ je správce značky povinen informovat držitele značek o možnosti používat ve svých materiálech i značku PROGRAMU CZQ a to bez dalších finančních požadavků.

2.

Cíl PROGRAMU CzQ

Cílem PROGRAMU CzQ je:

- Zavést jednotný systém důvěryhodných značek kvality, které jsou v České republice udělovány/propůjčovány výrobkům, službám, a to různými organizacemi (sdruženími, certifikačními orgány, společenstvy, cechy apod.) – správci značek.
- Zviditelnit důvěryhodné a nezávislé značky kvality založené na objektivním ověření kvality výrobků, služeb nebo specifických systémům kvality třetí stranou; nepodporovat značky bez vypovídací schopnosti.
- Zlepšit informovanost spotřebitelů o nabídce kvalitních výrobků nebo služeb na domácím trhu.
- Vytvořit nástroj umožňující podporu tuzemských malých a středních podniků z veřejných zdrojů za podmínky, že tyto podniky věnují mimořádnou pozornost kvalitě svých výrobků (služeb) a tyto opatřují značkami kvality.
- Pomoci zlepšit image českých firem v zahraničí, kde je získání značky dokladující ověřenou kvalitu převážně vysoce hodnoceno.

3.

Použité pojmy

- 3.1 **PROGRAM CzQ** - Program podpory prodeje kvalitních výrobků a poskytování kvalitních služeb
- 3.2 **ZNAČKA KVALITY** - označení výrobku, nebo služby, které dokladuje, že byla třetí stranou ověřena jedna nebo více vlastností výrobku (služby), rozhodných pro kvalitu výrobku (služby).
- 3.3 **KOMPLEXNÍ ZNAČKA KVALITY** - značka je dokladem o ověření vlastností výrobku (služby) rozhodujících pro splnění požadavků. Ty na základě poznatků o požadavcích zákazníka stanoví příslušné odborné kruhy.
- 3.4 **PŘÍSLUŠNÉ ODBORNÉ KRUHY** - odborníci z průmyslu, služeb, vysokých škol, výzkumných pracovišť, zkušeben, laboratoří apod., kteří spolupracují se správcem značky při stanovení požadavků na vlastnosti výrobků (služeb).
- 3.5 **SPRÁVCE ZNAČKY** - organizace registrovaná v ČR, která získala oprávnění udělovat v rámci PROGRAMU CzQ značku (více značek) kvality.
- 3.6 **SPECIÁLNÍ ZNAČKY KVALITY** – značky dokladující ověření převážně buď jedné vlastnosti výrobku (služby).
- 3.7 **REGULOVANÁ OBLAST** – zahrnuje výrobky (služby), které musí odpovídat příslušným právním předpisům.
- 3.8 **NEREGULOVANÁ OBLAST** – zahrnuje výrobky (služby), které odpovídají požadavkům trhu.
- 3.9 **ŘÍDÍCÍ VÝBOR** - nejvyšší orgán PROGRAMU CzQ, zřízený Radou kvality ČR. Rozhoduje o přijetí správce značky (a jeho značky/značek) do PROGRAMU CzQ. Řídí se Statutem PROGRAMU CzQ schváleným Radou kvality ČR.

- 3.10 **KVALITA (JAKOST)** - stupeň splnění požadavků souborem inherentních charakteristik.
- 3.11 **CHARAKTERISTIKA KVALITY** - inherentní charakteristika přiřazená produktu, procesu nebo systému týkající se požadavku.

4.

Pravidla PROGRAMU CzQ

Základním pravidlem PROGRAMU CzQ je to, že neexistuje jediná podporovaná značka kvality, ale že je vytvořen program, který umožňuje, aby se na trhu objevilo libovolné množství značek kvality různých cechů, společenstev, sdružení apod., avšak značek, které splňují jednu zásadní a předem definovanou podmínku, že se jedná o značku kvality a že tato značka je používána v rámci jednotného národního PROGRAMU CzQ.

- 4.1 PROGRAM CZQ zahrnuje všechny značky kvality, které splňují stanovené požadavky a jsou udělovány organizacemi (správci značek) registrovanými v ČR podle platných předpisů.
- 4.2 Důležitým znakem národního PROGRAMU CzQ je, že každá značka zařazená do PROGRAMU CzQ podává spotřebiteli informaci o určité (nebo určitých) vlastnosti (vlastnostech) výrobku (služby).
- 4.3 Rozhodujícím pravidlem pro značku kvality (k registraci do národního PROGRAMU CzQ) je, že se jedná o ověřovanou kvalitu, tj. že základní kvalitativní ukazatele ověřuje třetí, nezávislá strana. Nestačí tedy prohlášení, že výrobek nebo služba jsou kvalitní, nebo dokonce prohlášení, že výrobky/služby člena nějakého sdružení jsou kvalitní z titulu členství v této organizaci apod. Třetí strana je na ověřovaném subjektu nezávislá organizace, jejímž úkolem je formulovat požadavky na kvalitu posuzovaného výrobku (služby) [skupinu posuzovaných výrobků (služeb)] a následně shromáždit jednoznačné důkazy (kupř. od k danému účelu akreditovaných organizací nebo na základě zkoušek, které sama provádí a ke kterým je na základě akreditace nebo certifikace oprávněna) o jeho kvalitě. Třetí stranou může být i správce značky. Nezávislost třetí strany je vztažena k výrobcí (poskytovateli služeb), který žádá o značku registrovanou v PROGRAMU CzQ.
- 4.4 Dalším důležitým pravidlem je povinnost správce značky periodicky ověřovat spokojenost zákazníků/uživatelů/spotřebitelů s výrobkem nebo službou ucházejícím se o značku kvality.
- 4.5 V podmínkách pro značku kvality musí být zakotveny takové znaky kvality, které jsou rozhodné pro kvalitu označovaného výrobku nebo služby a které byly příslušnými odbornými kruhy shledány jako podstatné pro určení kvality. Přitom mohou být zahrnuty jen objektivně zjištělé (měřitelné) vlastnosti. Jedním z vyjádření objektivnosti požadavků může být kupříkladu požadavek na splnění podmínek pro získání značky shody s normou (v oborech, kde je to aktuální).
- 4.6 Správce značky je povinen doporučit držitelům udělených značek umístění loga PROGRAMU CzQ na výrobcích, splňujících stanovené požadavky, případně na jejich obalech a tuto skutečnost také průběžně kontrolovat.
- 4.7 Stejná povinnost definovaná v bodě 4.6 se týká i informačních a propagačních materiálů výrobků a služeb splňujících stanovené požadavky.
- 4.8 Důležitým pravidlem je i povinnost správce značky ověřovat způsobilost výrobce/poskyvatele služby k dlouhodobému dodržování stability procesů a tím i kvality jeho výrobků (služeb).

5.

Oblast působnosti

- 5.1 PROGRAM CZQ zahrnuje všechny značky, které udělují/propůjčují správci značek podnikající v ČR podle platných právních předpisů, kteří splňují podmínky registrace v PROGRAMU CZQ.
- 5.2 Pod pojmem registrace se rozumí registrace jak organizace (správce značky), tak i registrace značky. Jeden správce značky (který je jedenkrát registrován) může mít registrováno a udělovat i více značek.
- 5.3 Značkami kvality PROGRAMU CZQ jsou označovány výrobky nebo služby na území ČR, produkované/poskytované výrobcem/provozovatelem, jehož marketingovým záměrem je dokladovat kvalitu svých výrobků (služeb), které uvádí na trh.
- 5.4 Pojem kvalita, jakost je používán v souladu s významem definovaným v ČSN EN ISO 9000 článek 3.1.1 – stupeň splnění požadavků souborem inherentních charakteristik. Tento soubor inherentních (tj. existujících ve výrobku, službě, systému nebo procesu) charakteristik se označuje jako charakteristiky kvality.

Charakteristiky – existuje několik tříd charakteristik, např.:

- hmotné (mechanické, elektrické, chemické nebo biologické charakteristiky);
- smyslové (chuťové, hmatové, zrakové, sluchové);
- týkající se chování (zdvořilost, čestnost, pravdomluvnost) – etické chování;
- časové (bezporuchovost, pohotovost);
- ergonomické (fyziologické, charakteristiky týkající se bezpečnosti);
- ekologické;
- funkční (snadnost obsluhy, záruční doba, servis)
- design (uživatelská přívětivost, estetická forma a výraz)

Z pohledu jednotlivých charakteristik kvality, podle toho, která je upřednostňována, jsou koncipovány i požadavky na značky kvality, které jsou v současné době na českém trhu udělovány/propůjčovány. Značky mohou být zaměřeny na všechny podstatné charakteristiky kvality (komplexní značky) nebo jen na některé charakteristiky kvality (značky speciální). Mezi charakteristiky kvality mohou být ale zahrnuty jen charakteristiky objektivně měřitelné.

6.

Značky kvality

Značky kvality (viz příloha č. 1) jsou, jak je výše uvedeno, rozděleny do dvou skupin:

6.1 Značky kvality komplexní

Pro získání této značky je nutno ověřit všechny vlastnosti výrobku (služby) (stanovené ve smyslu bodu 4.5). Značka musí splňovat všechny požadavky uvedené v článku 4 těchto Zásad.

6.2 Značky kvality speciální

- 6.2.1 Tyto značky dokladují ověření jedné nebo více vlastností výrobku (služby). Výrobek (služba) označen značkou musí jednoznačně splňovat požadavky bodů 4.1 – 4.3 a bodů 4.5 – 4.7 článku 4 těchto Zásad.

- 6.2.2 Pro přijetí speciální značky do PROGRAMU CzQ platí pravidlo, že je právem a povinností Řídícího výboru posoudit a rozhodnout, v jakém rozsahu je správce značky povinen splňovat požadavky bodů 4.4 a 4.8 článku 4 těchto Zásad.
- 6.2.3 Základní způsob používání loga PROGRAMU CzQ je stanoven v bodě 4.6. V případě, že k tomu budou závažné důvody (námitky od většiny členů Řídícího výboru), má Řídící výbor rovněž právo rozhodnout o způsobu používání loga Česká kvalita (jeho umístění na výrobku, v provozovně služeb, v dokumentaci apod. a toto dle vlastního uvážení kontrolovat). O tomto bude správce značky informován.

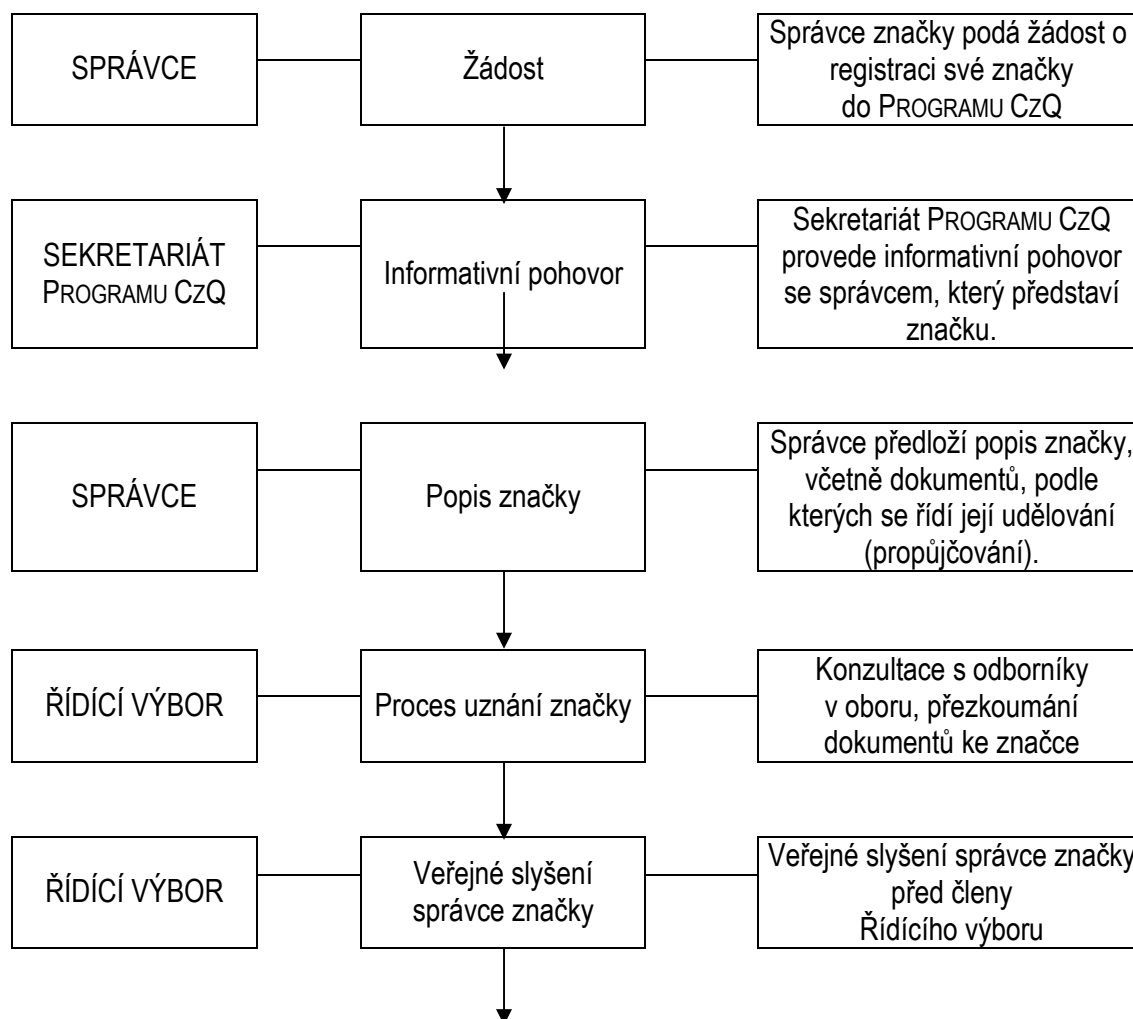
7.

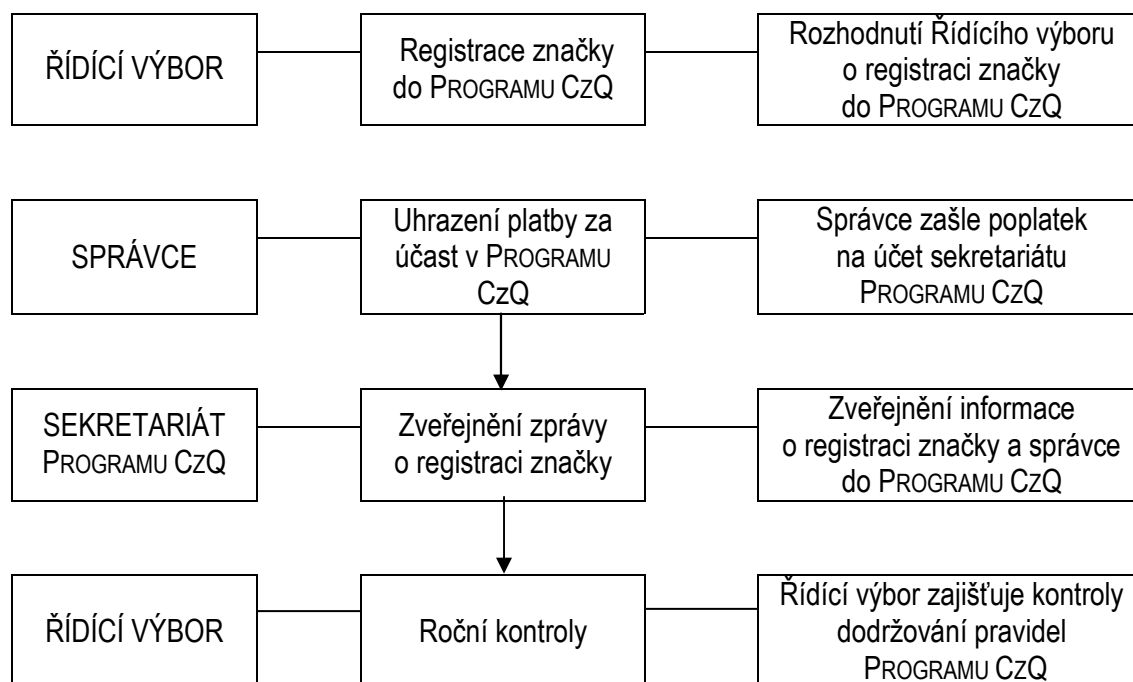
Přihlášky do PROGRAMU CzQ

7.1 Správce značky, který má zájem o vstup do PROGRAMU CzQ

vyplňuje formulář „Žádost o registraci do PROGRAMU Česká kvalita“. Jeho součástí je dotazník, který specifikuje přihlašovanou značku (viz příloha č. 6 – samostatný dokument NPK-04-01). Formulář si může vyžádat na sekretariátě (NIS-PK) nebo jej získá na internetové adrese www.npj.cz. Vyplněný formulář zasílá na adresu sekretariátu. Přijetí značky do PROGRAMU CzQ je realizováno formou veřejného slyšení při zasedání Řídícího výboru. Veškeré následné změny oproti náležitostem uvedeným v dotazníku (např. úprava loga značky, změna názvu značky apod.) podléhají schválení Řídícím výborem PROGRAMU CzQ.

7.2 Postup registrace značky a jejího správce v PROGRAMU CzQ





- 7.3 O přijetí značky do PROGRAMU CZQ je správce značky písemně informován. Ze sekretariátu PROGRAMU CZQ obdrží:
- Oprávnění k používání značky Česká kvalita.
 - Manuál k používání značky CzQ – v tištěné i elektronické podobě.
 - Pokyny pro výrobce a poskytovatele služeb k užívání značky Česká kvalita.
 - V případě speciálních značek rozhodnutí Řídícího výboru PROGRAMU CZQ (o způsobu používání značky atp.).
- 7.4 Povinností správce značky žádajícího o registraci do PROGRAMU CZQ je plnit příslušná ustanovení článku 4 těchto Zásad, a to podle specifikace stanovené pro značky komplexní a speciální v bodu 6 „Zásad“.
- 7.5 Povinností správce značky registrované v PROGRAMU CZQ je plnit příslušná ustanovení dle bodu 7.4 a o způsobu používání značky informovat všechny výrobce (poskytovatele služeb), kteří značku získají. Podílí se i na propagaci PROGRAMU CZQ ve smyslu článku 10.
- 7.6 Odůvodněné návrhy na registraci dalších značek kvality, které zcela neodpovídají těmto Zásadám, projednává Řídící výbor mj. s důrazem na úspěšné dosavadní používání značky nebo používaný způsob hodnocení.
- I tyto značky však musí plnit alespoň následující požadavky:
- značka je v souladu s obecným cílem Programu CzQ ve znění těchto Zásad
 - značka podává informaci o jiném výsledku činnosti organizace (tj. mimo výrobky a služby) a/nebo též o organizaci samotné z hlediska její péče o kvalitu vlastních činností a jejich výsledků
 - značka přispívá ke zvyšování kvality života a k obecně prospěšnému rozvoji společnosti
 - značka a její kritéria mají přímý vztah ke kvalitě označovaného objektu
 - udělování práva používat značku probíhá podle nediskriminačních veřejně dostupných pravidel
 - posuzování a hodnocení objektu podle kritérií značky provádí nezávislá třetí strana

- v případě, kdy posuzování a hodnocení probíhá podle reprezentativního vzorku objektu, je jeho součástí i posuzování předpokladů pro trvalé dodržování kritérií během používání značky
- správce značky kontroluje, zda držitel značky dodržuje pravidla značky v době používání značky
- žadatel o udělení práva používat značku má možnost uplatnění stížností a odvolání proti postupu a rozhodnutí správce značky

8.

Platby za účast v PROGRAMU CzQ

- 8.1 Správce značky, účastník PROGRAMU CzQ platí symbolickou alikvotní část nákladů na propagaci PROGRAMU CzQ (dále jen platba). Výši platby stanovuje pro každý rok Řídící výbor. Správce značky poukazuje platbu na účet sekretariátu PROGRAMU CzQ – Národního informačního střediska podpory kvality při České společnosti pro jakost (NIS-PK) na základě faktury vystavené sekretariátem PROGRAMU CzQ (NIS-PK).
- 8.2 Po zaplacení platby je správce značky (a jím udělovaná/propůjčovaná značka) uváděn v seznamu značek PROGRAMU CzQ na webu www.npj.cz a dále na propagačních materiálech souvisejících s tímto programem, které vydává sekretariát PROGRAMU CzQ.
- 8.3 Pokud správce značky platbu neuhradí do 30.6. daného kalendářního roku, je to považováno za porušení Zásad PROGRAMU CzQ, na základě kterého má Řídící výbor právo správce značky z PROGRAMU CzQ vyloučit (při dodržení ustanovení bodu 9.2). Správce značky přijatý do PROGRAMU CzQ po tomto termínu daného kalendářního roku uhradí platbu až po obdržení faktury ze sekretariátu PROGRAMU CzQ.

9.

Sankce

- 9.1 Při neplnění požadavků vyplývajících z jednotlivých článků těchto „Zásad“ má Řídící výbor právo vyloučit značku z PROGRAMU CzQ.
- 9.2 Vyloučení předchází „Upozornění“ na neplnění požadavků kladených na správce značky a z toho vyplývajících úkolů. V upozornění je stanoven termín odstranění nedostatků.
- 9.3 O vyloučení značky z PROGRAMU CzQ rozhoduje Řídící výbor hlasováním, vždy však na zasedání Řídícího výboru.. V případě vyloučení musí správce značky zabezpečit, aby logo Česká kvalita používané s předmětnou značkou bylo do 6 měsíců staženo z trhu.

10.

Propagace PROGRAMU CzQ

- 10.1 Propagaci PROGRAMU CzQ koordinuje především sekretariát PROGRAMU CzQ ve spolupráci s ostatními zainteresovanými subjekty (především správci značek).
- 10.2 Správci značky zpracovávají náměty na propagaci PROGRAMU CzQ v rámci plánu propagace jejich značky. Tyto předkládají do sekretariátu PROGRAMU CzQ (NIS-PK), vždy do 11.12. běžného roku.

- 10.3 Sekretariát PROGRAMU CZQ (NIS-PK) organizuje jednou za rok (obvykle leden) setkání správců značek, kde budou společně projednány náměty na propagaci PROGRAMU CZQ, možnosti a způsob jejich financování.

11.

Závěrečná ustanovení

- 11.1 Správce značky musí mít v zásadách pro udělování (propůjčování) značky kontrolní mechanismy pro dodržování kvality výrobků (služeb) označených značkou. Musí mít rovněž stanoveny zásady pro odebrání značky. Informaci o počtu odebraných značek a jiných opatřeních podává správce značky Řídícímu výboru 1x za rok, vždy ke 31.12. běžného roku. V této zprávě uvede i počet udělených značek a další podstatné skutečnosti, které mohou mít vliv na hodnocení správce značky.
- 11.2 Případné námitky proti rozhodnutí Řídícího výboru řeší tříčlenná odvolací komise, kterou jmenuje předseda Řídícího výboru z řad členů Řídícího výboru. Komise zpracovává zprávu pro Řídící výbor, který rozhoduje, zda námitka bude přijata či nikoliv.
- 11.3 V případě nepřijetí přihlášené značky do PROGRAMU CZQ nebo nesouhlasu s rozhodnutím Řídícího výboru ve věci uplatněných námitek může organizace podat odvolání k Radě kvality ČR.
- 11.4 Správce značky má právo kdykoliv odstoupit z PROGRAMU CZQ, případně „stáhnout“ jednu nebo více značek, které uděluje (propůjčuje). V tomto případě musí zabezpečit, aby logo Česká kvalita používané s předmětnou značkou bylo do 6 měsíců staženo z trhu.
- 11.5 Řídící výbor doporučuje správcovi značky používat na diplomu (certifikátu), který předává výrobci (poskytovateli služeb), logo ČESKÁ KVALITA.
- 11.6 Tyto „Zásady“ nabývají platnosti dnem schválení Řídícím výborem. Nezbytný je souhlas Rady kvality ČR (kontrasignace).

12.

Přílohy

- Příloha č. 1 PROGRAM Česká kvalita jako součást Národní politiky kvality – schéma
Příloha č. 2 PROGRAM Česká kvalita – institucionální uspořádání
Příloha č. 3 Oprávnění k užívání Loga Česká kvalita – vzor
Příloha č. 4 Logo Česká kvalita – pokyny pro výrobce a poskytovatele služeb
Příloha č. 5 Logo PROGRAMU CzQ – Česká kvalita – vzor
Příloha č. 6 Žádost o registraci do PROGRAMU Česká kvalita (samostatný dokument NPK-04-01)

13.

Kontaktní adresy

Rada kvality České republiky
Zdeňka Maisnerová, tajemnice
Ministerstvo průmyslu a obchodu
Na Františku 32
110 15 Praha 1
Tel: +420 224 853 457

Fax: +420 224 852 555
E-mail: maisnerova@mpo.cz

Řídící výbor PROGRAMU Česká kvalita

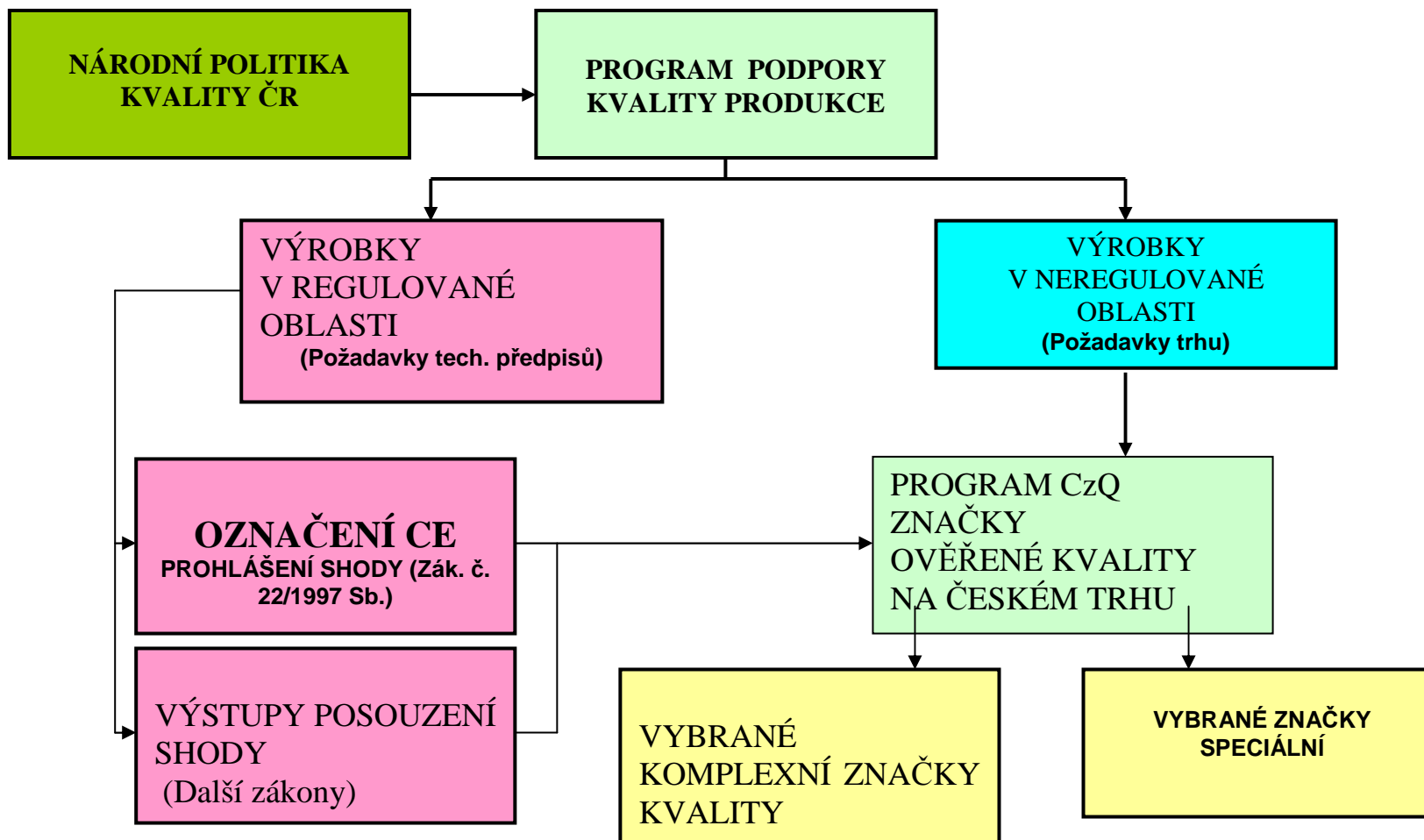
Ing. Helena Pískovská, předsedkyně
Dring Consulting s.r.o.
Olomoucká 80
618 00 Brno
Tel.: +420 548 210 403
Fax: +420 548 226 550
E-mail: helena@dringbrno.cz

**Národní informační středisko podpory kvality
(sekretariát PROGRAMU CzQ)**

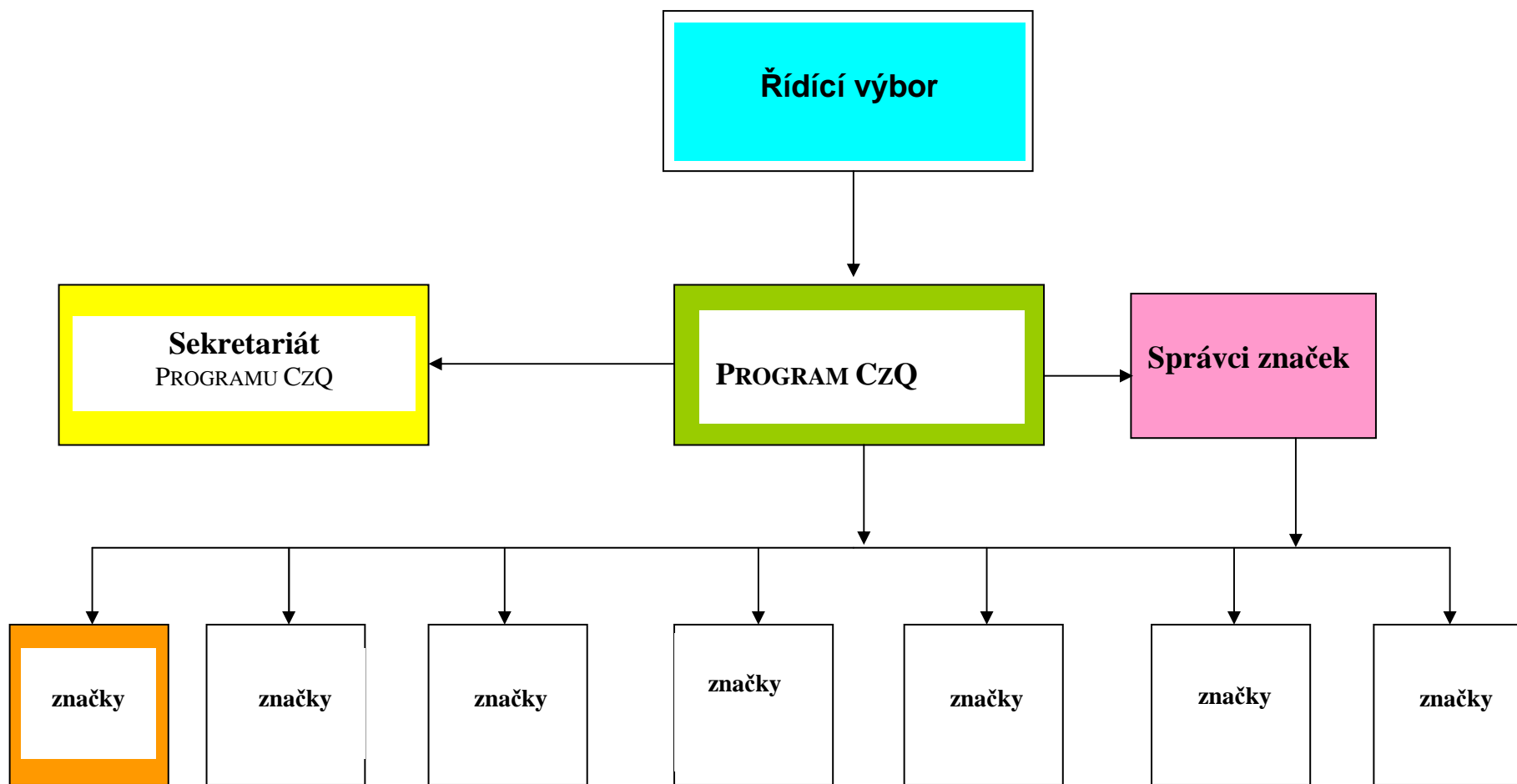
David Kubla, DiS.
Poštovní adresa: Novotného lávka 5, 116 68 Praha 1
Sídlo: Smetanovo nábřeží 195, Praha 1

Tel.: +420 221 082 636
Fax: +420 221 082 269
E-mail: info.npj@npj.cz
<http://www.npj.cz>

PROGRAM Česká kvalita jako součást Národní politiky kvality



PROGRAM ČESKÁ KVALITA - INSTITUCIONÁLNÍ USPOŘÁDÁNÍ



VZOR

(Tisk na hlavičkový papír NIS-PK)

Jméno
Společnost
Adresa

Oprávnění k užívání Loga Česká kvalita

V Praze dne.....

Vážený pane,

sděluji Vám, že značka byla na zasedání Řídícího výboru dne přijata do PROGRAMU Česká kvalita. Na základě tohoto rozhodnutí jsou Vaše společnost a organizace, které získaly oprávnění používat značku, oprávněny vedle loga uvedené značky používat i logo Česká kvalita, a to v rámci pravidel uvedených v materiálu *Logo ČESKÁ KVALITA - doporučení k jeho použití*, který je přílohou tohoto oprávnění. Logo Česká kvalita je zapsáno jako ochranná známka.

Ing. Pavel Ryšánek
místopředseda Řídícího výboru
PROGRAMU Česká kvalita

Příloha: Materiál *Logo ČESKÁ KVALITA - doporučení k jeho použití a příklady aplikace se značkami kvality v PROGRAMU Česká kvalita*

Logo ČESKÁ KVALITA

Pokyny pro výrobce a poskytovatele služeb

Výrobce (poskytovatel služeb), který získal právo označovat svoje produkty některou ze značek, která je zařazena do PROGRAMU Česká kvalita (PROGRAM CzQ), má právo označit svůj takto oceněný produkt značkou kvality, která mu byla propůjčena/udělena správcem značky, t. j. organizací, která daný systém značek provozuje (realizuje), vedle toho má ale právo označit svůj produkt i logem Česká kvalita.

1. Pro použití loga obdrží výrobce (poskytovatel služeb) od správce značky manuál (Logo ČESKÁ KVALITA – doporučení k použití) v tištěné i elektronické podobě. Povinností správce značky je poskytnout manuál všem výrobcům (poskytovatelům služeb), kteří jsou držiteli jím propůjčované značky (nebo značky používané na základě licenční smlouvy mezi výrobcem/poskytovatelem služeb a správcem značky).
2. Správce značky kontroluje, zda je logo ČESKÁ KVALITA používáno ve smyslu tohoto manuálu, v případě potřeby zjednává nápravu.
3. Výrobce (poskytovatel služby) má právo použít buď logo otevřené (text ČESKÁ KVALITA je umístěn pod vlastní značkou) – viz manuál, nebo logo zavřené (text ČESKÁ KVALITA je umístěn uvnitř značky) - viz manuál.
4. Text ČESKÁ KVALITA je možno nahradit textem anglickým CZECH QUALITY - viz manuál.
5. Velikost a typ písma, jakož i barevné provedení loga jsou dány manuálem a nelze je měnit.
6. Při změně velikosti loga ČESKÁ KVALITA je nepřijatelná jakákoliv deformace loga. Při zmenšení loga je nutno zachovat únosnou míru čitelnosti.
7. V případě použití otevřeného loga je nutno umístit „příslušnou značku“ kvality dovnitř loga ČESKÁ KVALITA dle vzoru v manuálu. Velikost loga ČESKÁ KVALITA, ani velikost „příslušné značky“ není předepsána. Výrobci se doporučuje řídit se příklady uvedenými v grafické části manuálu. Umístit „příslušnou značku“ mimo logo ČESKÁ KVALITA není v tomto případě přípustné.
8. V případě použití zavřeného loga není vzájemná poloha „příslušné značky“ a loga ČESKÁ KVALITA předepsána. Není předepsán ani poměr jejich velikostí. Výrobce může použít některou z variant uvedených v manuálu, může ale rovněž umístit logo ČESKÁ KVALITA libovolně na etiketě nebo obalu výrobku.
9. Pro obě varianty platí, že je možné použít logo Česká kvalita a „příslušnou značku“ kvality buď v černobílém provedení, nebo v barevném provedení. Kombinace černobílého a barevného provedení je nepřijatelná.
10. Řídící výbor PROGRAMU Česká kvalita doporučuje konzultovat umístění značky a loga s grafikem (např. podílejícím se na grafickém návrhu obalu výrobku).

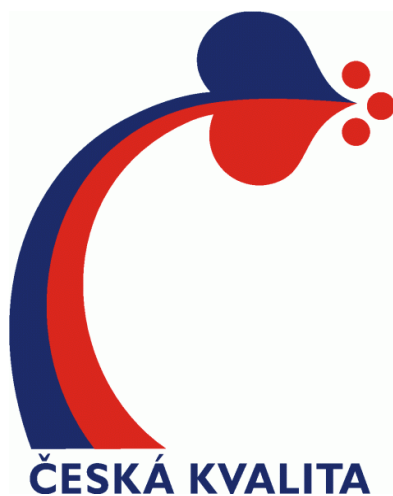
LOGO PROGRAMU CZQ – ČESKÁ KVALITA

V Z O R

Materiál Logo ČESKÁ KVALITA - doporučení k jeho použití a příklady aplikace se značkami kvality v PROGRAMU Česká kvalita (tištěný materiál včetně elektronické verze) obdrží každý registrovaný správce značky jako přílohu Oprávnění k používání značky Česká kvalita.

LOGO PROGRAMU CZQ – ČESKÁ KVALITA

VZOR



Materiál Logo ČESKÁ KVALITA - doporučení k jeho použití a příklady aplikace se značkami kvality v PROGRAMU Česká kvalita (tištěný materiál včetně elektronické verze) obdrží každý registrovaný správce značky jako přílohu Oprávnění k používání značky Česká kvalita.